



รายงานสถานการณ์ศัตรูมะพร้าว

วันที่ ๔ พฤษภาคม ๒๕๕๙

กลุ่มพยากรณ์และเตือนการระบาดของศัตรูพืช
กองส่งเสริมการอารักขาพืชและจัดการดินปุ๋ย

โทร. ๐ ๒๙๕๕ ๑๕๑๔ โทรสาร ๐ ๒๙๕๕ ๑๕๑๔

E-mail: bio53@hotmail.com, doae_pmd@hotmail.com



๑. สถานการณ์ศัตรูมะพร้าว

จากรายงานของสำนักงานเกษตรจังหวัด ๕๓ จังหวัด ณ วันที่ ๔ พฤษภาคม ๒๕๕๙ พื้นที่ปลูกมะพร้าว ๑,๒๕๓,๗๑๓ ไร่ พบการระบาดของศัตรูมะพร้าว ๓ ชนิด ได้แก่ หนอนหัวดำ แมลงดำหนาม และด้วงแรด พื้นที่ระบาดรวม ๑๒๙,๑๗๑ ไร่ คิดเป็นร้อยละ ๑๐.๓๐ ของพื้นที่ปลูก

หนอนหัวดำ* พื้นที่ระบาด ๒๘ จังหวัด ๗๖,๓๘๘ ไร่ คิดเป็นร้อยละ ๖.๐๙ ของพื้นที่ปลูก (สัปดาห์ที่ผ่านมา ๗๖,๑๐๔ ไร่) พื้นที่ระบาดเพิ่มขึ้น ๒๘๔ ไร่ ในพื้นที่จังหวัดประจวบคีรีขันธ์ สมุทรสาคร เพชรบุรี กรุงเทพมหานคร สุราษฎร์ธานี สมุทรปราการ และจังหวัดปัตตานี พื้นที่ระบาดมาก ๕ อันดับ ได้แก่ จังหวัดประจวบคีรีขันธ์ (๖๑,๗๓๙ ไร่) สุราษฎร์ธานี (๖,๒๐๗ ไร่) ชลบุรี (๒,๗๔๘ ไร่) เพชรบุรี (๑,๓๖๐ ไร่) และจังหวัดสมุทรสาคร (๑,๒๔๐ ไร่)

แมลงดำหนาม** พื้นที่ระบาด ๒๒ จังหวัด ๕๐,๐๗๑ ไร่ คิดเป็นร้อยละ ๓.๙๙ ของพื้นที่ปลูก (สัปดาห์ที่ผ่านมา ๕๐,๐๒๙ ไร่) พื้นที่ระบาดเพิ่มขึ้น ๔๒ ไร่ ในพื้นที่จังหวัดกรุงเทพมหานคร ตรวต สุราษฎร์ธานี สมุทรสาคร และจังหวัดสมุทรปราการ โดยพื้นที่ระบาดมาก ๕ อันดับ ได้แก่ จังหวัดประจวบคีรีขันธ์ (๔๐,๔๕๔ ไร่) ชลบุรี (๒,๔๙๗ ไร่) นครศรีธรรมราช (๑,๙๕๔ ไร่) สุราษฎร์ธานี (๑,๘๒๘ ไร่) และจังหวัดชุมพร (๑,๐๒๙ ไร่)

ด้วงแรด*** พื้นที่ระบาด ๑๖ จังหวัด ๒,๗๑๒ ไร่ คิดเป็นร้อยละ ๐.๒๑ ของพื้นที่ปลูก (สัปดาห์ที่ผ่านมา ๒,๗๐๐ ไร่) พื้นที่ระบาดเพิ่มขึ้น ๑๒ ไร่ ในพื้นที่จังหวัดสมุทรสาคร กรุงเทพมหานคร และจังหวัดสมุทรปราการ โดยพื้นที่ระบาดมาก ๕ อันดับ ได้แก่ จังหวัดสุราษฎร์ธานี (๑,๕๑๕ ไร่) ฉะเชิงเทรา (๓๕๕ ไร่) พังงา (๑๙๒ ไร่) ตรวต (๑๖๑ ไร่) และจังหวัดสมุทรสาคร (๑๓๖ ไร่)

๒. การดำเนินงานควบคุมการระบาด

การควบคุมหนอนหัวดำ

สำนักงานเกษตรจังหวัดชลบุรี ให้คำแนะนำและถ่ายทอดความรู้ในการป้องกันกำจัดศัตรูมะพร้าว และปล่อยแตนเบียนทริโครแกรมมา (*Trichogramma* sp.) ได้รับการสนับสนุนงบประมาณจากกองบริหารส่วนตำบลคลองแก้ว และหนองมดแดง ในการผลิตขยายแตนเบียนบราคอน (*Bracon hebetor*)

สำนักงานเกษตรจังหวัดประจวบคีรีขันธ์ ดำเนินการถ่ายทอดความรู้เรื่องการป้องกันกำจัดศัตรูมะพร้าว ในงานคลินิกเกษตรเคลื่อนที่ เมื่อวันที่ ๔ พฤษภาคม ๒๕๕๙ และดำเนินการเพาะเลี้ยงแตนเบียนบราคอน (*Bracon hebetor*) ปล่อยในพื้นที่ที่มีการระบาดของหนอนหัวดำมะพร้าว ภายใต้การดำเนินงานของศูนย์จัดการศัตรูพืชชุมชน จำนวน ๕๐ ศูนย์ ทั่วทั้งจังหวัด โดยได้รับงบประมาณจากกรมส่งเสริมการเกษตรงบประมาณจังหวัด และงบจากองค์การบริหารส่วนท้องถิ่น

สำนักงานเกษตรอำเภอหัวไทร จังหวัดนครศรีธรรมราช ดำเนินการปล่อยแตนเบียนบราคอน (*Bracon hebetor*) ในพื้นที่สำนักงานเกษตรจังหวัดสุราษฎร์ธานี จัดอบรมเรื่องการป้องกันกำจัดศัตรูมะพร้าว ณ ศูนย์การเรียนรู้เศรษฐกิจพอเพียง ตำบลวัดประดู่ อำเภอเมือง และดำเนินการปล่อยแตนเบียนบราคอน (*Bracon hebetor*) ในพื้นที่ที่มีการระบาด

การควบคุมแมลงดำหนาม

สำนักงานเกษตรจังหวัดชุมพร และสำนักงานเกษตรจังหวัดสุราษฎร์ธานีให้คำแนะนำและถ่ายทอดความรู้การควบคุมเบื้องต้นในการจัดการสวนมะพร้าว โดยในมะพร้าวต้นเตี้ย ตัดยอดที่ถูกแมลงกัดกินมาเก็บไข่ หนอน และตัวเต็มวัยไปทำลาย และใช้ตัวห้ำ เช่น แมลงหางหนีบ และเชื้อราเมตาไรเซียม (*Metarhizium anisopliae*) ในการควบคุม มีการปล่อยแตนเบียนหนอนอะซีโคเดส (*Asecodes hispinarum*)

การควบคุมด้วงแรด

สำนักงานเกษตรจังหวัดสมุทรสงคราม และสำนักงานเกษตรจังหวัดสมุทรสาครดำเนินการควบคุมโดยมีการทำกองล่อใช้เชื้อราเมตาไรเซียม (*Metarhizium anisopliae*) และใช้กับดักฟีโรโมน และมีการแนะนำและถ่ายทอดความรู้การควบคุมเบื้องต้นในการจัดการสวนมะพร้าวให้สะอาด เพื่อไม่ให้เป็นแหล่งแพร่พันธุ์ของด้วงแรดแก่เกษตรกร

สำนักงานเกษตรจังหวัดสุราษฎร์ธานี ดำเนินการคัดเลือกพื้นที่ในการทำแปลงติดตามผลการระบาดของด้วงแรด โดยใช้กับดักฟีโรโมน ใช้ตาข่ายดักจับด้วงแรดในระยะตัวเต็มวัย และทำกองล่อโดยใช้เชื้อราเมตาไรเซียม (*Metarhizium anisopliae*)

๓. การคาดการณ์

จากข้อมูลสภาพแวดล้อมจากสถานีตรวจวัดจิสตา (Gistda) ย้อนหลัง ๗ วัน และกรมอุตุนิยมวิทยาช่วงหน้า ๗ วัน ในพื้นที่จังหวัดประจวบคีรีขันธ์ มีอุณหภูมิเฉลี่ย ๒๔- ๓๙ องศาเซลเซียส ความชื้นสัมพัทธ์ ๘๐-๘๕ % และมีฝนร้อยละ ๒๐-๓๐ ของพื้นที่ ส่วนจังหวัดอื่นๆ ที่พบการระบาด อุณหภูมิเฉลี่ย ๒๔- ๓๙ องศาเซลเซียส ความชื้นสัมพัทธ์ ๘๕-๙๐% และมีฝนร้อยละ ๒๐-๓๐ ของพื้นที่ เนื่องจากช่วงนี้มีอากาศร้อน แต่มีปริมาณฝนเพิ่มขึ้น สภาพอากาศมีความชื้นสูง ส่งผลให้การระบาดของศัตรูมะพร้าวทั้ง ๓ ชนิด ลดลงเล็กน้อยในสัปดาห์ต่อไป

๔. คำแนะนำในการควบคุมการระบาด

การควบคุมหนอนหัวดำมะพร้าว

๑. ตัดทางใบที่ถูกหนอนหัวดำทำลายมาเผา เพื่อทำลายหนอนหัวดำในระยะไข่ ระยะตัวหนอน และระยะดักแด้ โดยเกษตรกรต้องหมั่นเข้าไปสำรวจทางใบมะพร้าวถ้าพบมีการทำลายของหนอนหัวดำให้ตัดทางใบนั้นมาเผาทำลายทันที

๒. พ่นด้วยเชื้อบีที (*Bacillus thuringiensis*) พ่นหนอนที่ฟักออกมาจากไข่ใหม่ จำนวน ๓ ครั้ง แต่แต่ละครั้งห่างกัน ๗ - ๑๐ วัน อัตรา ๘๐-๑๐๐ ซีซี ต่อน้ำ ๒๐ ลิตร ผสมด้วยสารจับใบตามอัตราแนะนำในฉลาก ไม่ควรพ่นในขณะที่มีแสงแดดจัด เพราะจะทำให้เชื้อบีทีอ่อนแอ ควรพ่นช่วงเช้ามืดก่อนเวลา ๑๐.๐๐ น. หรือช่วงเย็นหลังเวลา ๑๖.๐๐ น. และต้องใช้เชื้อบีทีที่ได้รับการขึ้นทะเบียนกับกรมวิชาการเกษตรแล้วเท่านั้น

๓. ปลอ่ยแตนเบียนไข่ทริโครแกรมมา (*Trichogramma* sp.) เพื่อควบคุมระยะไข่ของหนอนหัวดำ อัตราไร่ละ ๑๐ แผ่น แผ่นละ ๒,๐๐๐ ตัว โดยปลอ่ย ๑๒ ครั้ง แต่แต่ละครั้งห่างกัน ๑๕ วัน

๔. ปลอ่ยแตนเบียนหนอนบราคอน (*Bracon hebetor*) เพื่อควบคุมระยะหนอน ของหนอนหัวดำ อัตราไร่ละ ๒๐๐ ตัว กระจายทั่วทั้งแปลง โดยปลอ่ย ๑๒ ครั้ง แต่แต่ละครั้งห่างกัน ๑๕ วัน

๕. ใช้สารเคมีอิมามิกติน เบนโซเอท (emamectin benzoate) ๑.๙๒ % EC ฉีดเข้าลำต้น อัตรา ๓๐ มิลลิลิตรต่อต้น โดยการเจาะลำต้นมะพร้าวสูงจากพื้นดินประมาณ ๑ เมตร จำนวน ๒ รู ให้อายุตรงกันข้ามกัน ใช้ดอกสว่านขนาด ๔-๕ หุน เจาะลึก ๑๐ เซนติเมตร ใส่สารรูละ ๑๕ มิลลิลิตร แล้วใช้ดินน้ำมันอุดรูทันที

๖. กรณีมะพร้าวที่มีความสูงน้อยกว่า ๑๒ เมตร มะพร้าวน้ำหอม มะพร้าวกะทิ และมะพร้าวที่ทำน้ำตาล ให้ใช้วิธีการพ่นสารทางใบ โดยเลือกใช้สารชนิดใดชนิดหนึ่งตามคำแนะนำของกรมวิชาการเกษตร ดังนี้

- | | |
|---------------------------------|----------------------------------|
| - ฟลูเบนไดเอไมด์ ๒๐% ดับบลิวจี | อัตรา ๕ กรัมต่อน้ำ ๒๐ ลิตร |
| - คลอแรนทรานิลิโพรล ๕.๑๗% เอสจี | อัตรา ๒๐ มิลลิลิตรต่อน้ำ ๒๐ ลิตร |
| - สปินโนสแตด ๑๒% เอสจี | อัตรา ๒๐ มิลลิลิตรต่อน้ำ ๒๐ ลิตร |
| - ลูเฟนยูรอน ๕% อีซี | อัตรา ๒๐ มิลลิลิตรต่อน้ำ ๒๐ ลิตร |

การควบคุมแมลงค้ำหนามมะพร้าว

๑. ในมะพร้าวต้นเตี้ย ตัดยอดที่ถูกแมลงค้ำหนามมาเก็บไข่ หนอนและตัวเต็มวัยไปทำลาย

๒. ปลอ่ยแตนเบียนแมลงค้ำหนามมะพร้าวอะซีโคเดส (*Asecodes hispinarum*) อัตรา ๕-๑๐ มัมมีต่อไร่ ปลอ่ย ๓-๕ ครั้ง แต่แต่ละครั้ง ห่างกัน ๗-๑๐ วัน

๓. ในมะพร้าวต้นเตี้ยใช้เชื้อราเขียวเมตาไรเซียม (*Metarhizium anisopliae*) อัตรา ๑ กิโลกรัม ต่อน้ำ ๒๐ ลิตร (นำเชื้อราที่เจริญบนเมล็ดธัญพืชมาขยาย เพื่อแยกกากออกและเอาเฉพาะสปอร์ที่อยู่ในของเหลว) ผสมสารจับใบ พ่นยอดมะพร้าว กำจัดหนอน ดักแด้และตัวเต็มวัยของแมลงค้ำหนามมะพร้าว

๔. อนุรักษ์ศัตรูธรรมชาติ เช่น แมลงหางหนีบ เพื่อกินไข่ และหนอนแมลงค้ำหนามมะพร้าว

การควบคุมด้วงแรดมะพร้าว

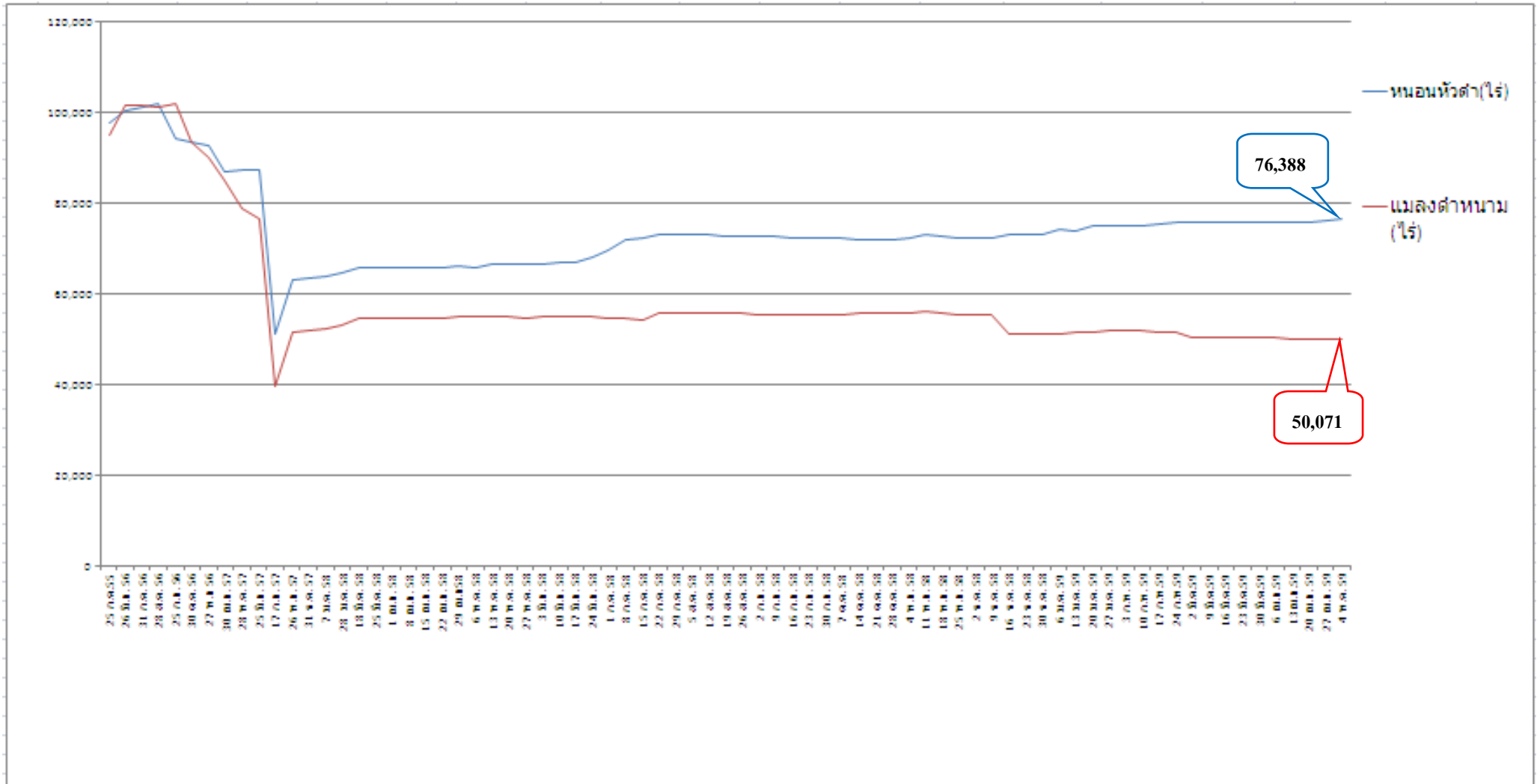
๑. เผาหรือฝักชากล้าต้นหรือตอของมะพร้าว
๒. เกลี่ยกองซากพืช กองมูลสัตว์ให้กระจายออกโดยมีความสูงไม่เกิน ๑๕ เซนติเมตร
๓. ถ้ามีความจำเป็นต้องกองมูลสัตว์นานเกินกว่า ๒-๓ เดือน ควรหมั่นพลิกกลับกอง หรือนำใส่ในถุงปุ๋ยผูกปากให้แน่น และนำไปเรียงซ้อนกันไว้
๔. หมั่นทำความสะอาดบริเวณคอกมะพร้าว ตามโคนทางใบ หากพบรอยแผลเป็นรู ใช้เหล็กแหลมแทงหาดังแรด เพื่อกำจัด
๕. การควบคุมโดยใช้กับดักฟีโรโมนล่อจับตัวเต็มวัยมาทำลาย
๖. ทำกองล่อให้ตัวเต็มวัยของด้วงแรดมะพร้าวมาวางไข่ ใช้เชื้อราเขียวเมตาไรเซียม (*Metarhizium anisopliae*) ในอัตรา ๔๐๐ กรัมต่อกองล่อ คลุกผสมลงในกองล่อให้ทั่ว

หมายเหตุ จังหวัดที่มีข้อมูลพื้นที่ปลูกมะพร้าว ๕๓ จังหวัด ๒,๑๗๑ ตำบล

- * จังหวัดที่มีรายงานข้อมูล ๔๐ จังหวัด ๑,๓๖๗ ตำบล คิดเป็นร้อยละ ๗๕.๔๗ และ ๖๒.๙๖ ตามลำดับ
- จังหวัดที่ไม่มีรายงานข้อมูล ๑๓ จังหวัด ๘๐๔ ตำบล คิดเป็นร้อยละ ๒๔.๕๒ และ ๓๗.๐๓ ตามลำดับ
- ** จังหวัดที่มีรายงานข้อมูล ๔๐ จังหวัด ๑,๓๖๗ ตำบล คิดเป็นร้อยละ ๗๕.๔๗ และ ๖๒.๙๖ ตามลำดับ
- จังหวัดที่ไม่มีรายงานข้อมูล ๑๓ จังหวัด ๘๐๔ ตำบล คิดเป็นร้อยละ ๒๔.๕๒ และ ๓๗.๐๓ ตามลำดับ
- *** จังหวัดที่มีรายงานข้อมูล ๔๐ จังหวัด ๑,๓๖๗ ตำบล คิดเป็นร้อยละ ๗๕.๔๗ และ ๖๒.๙๖ ตามลำดับ
- จังหวัดที่ไม่มีรายงานข้อมูล ๑๓ จังหวัด ๘๐๔ ตำบล คิดเป็นร้อยละ ๒๔.๕๒ และ ๓๗.๐๓ ตามลำดับ

รายละเอียดเพิ่มเติม ในรายงานสถานการณ์การระบาดของศัตรูพืชทาง <http://www.doae.go.th> หรือ <http://www.ppsf.doae.go.th>

กราฟแสดงสถานการณ์การระบาดของหนองหัวดำและแมลงดำหนามมะพร้าว ปี 2555 - 2559
ภาพรวมทั้งประเทศ



กราฟแสดงสถานการณ์การระบาดหนองหัวดำและแมลงค้ำหนามมะพร้าว ปี 2555 - 2559
จังหวัดประจวบคีรีขันธ์

